

# Joensuu Reijolan osayleiskaava-alueen muinaisjäännösinventointi 2011



**Timo Jussila  
Timo Sepänmaa**



**Kustantaja: Joensuun kaupunki**

**Sisältö:**

<b>Perustiedot</b> .....	<b>2</b>
<b>Inventointi</b> .....	<b>3</b>
<b>Yleiskartat</b> .....	<b>4</b>
Maastokarttaote.....	4
Vanhat kartat .....	5
<b>Saimaan rannansiirtyminen</b> .....	<b>7</b>
<b>Muinaisjäännökset</b> .....	<b>7</b>
1 JOENSUU MATTILA 1 .....	7
2 JOENSUU MATTILA 2 .....	9
3 JOENSUU HAAPAJOKI .....	10
<b>Muut jäänteet</b> .....	<b>11</b>
4 JOENSUU VEHKAPURO W.....	11
5 JOENSUU HOPEALAHTI N .....	14
6 JOENSUU HONKALA .....	16
<b>Löytöpaikat</b> .....	<b>20</b>
JOENSUU HAAPANIEMI .....	20
JOENSUU HERNESUO .....	20
JOENSUU MATTILA 3 .....	20
JOENSUU MÄNTYLÄ .....	21
JOENSUU TURPEISENSAARI .....	21

**Kansikuva:** Mattila 2 oletettu kivikautinen asuinpaikka taustalla pellossa.

**Perustiedot**

**Alue:** Reijolan osayleiskaava-alue Joensuun keskustan eteläpuolella. Alue pääosin entistä Pyhäselän kuntaa, Mulon maakirjakylää, nykyisen Reijolan, Niittylahden ja Suhmuran länsiosan välistä aluetta Saimaan Pyhäselän länsirannalla.

**Tarkoitus:** Tarkistaa onko alueella muinaijäännöksiä. Etsiä uusia muinaijäännöksiä. Tarkastaa ennestään tunnetut kohteet.

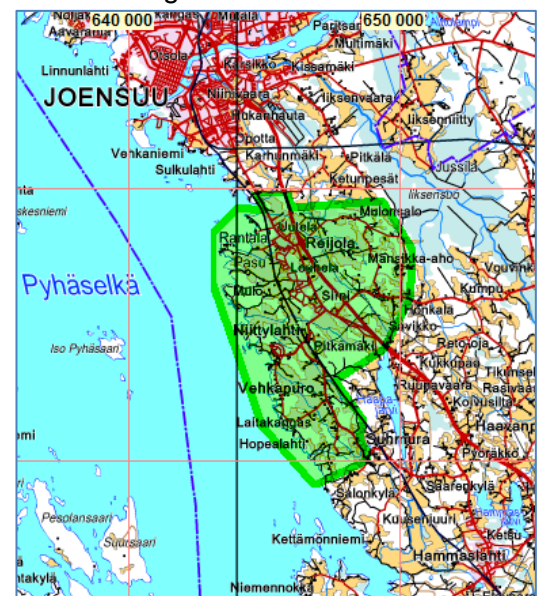
**Työaika:** Kenttätöaika: syyskuun loppu 2011.

**Kustantaja:** Joensuun kaupunki. Kaavoittaja FCG Finnish Consulting Group Oy.

**Tekijät:** Mikroliitti Oy, Timo Jussila ja Timo Sepänmaa.

**Aiemmat tutk:** Pesonen Petro, inventointi 2002 – Pyhäselän arkeologinen inventointi.

**Tulokset:** Alueelta tunnettiin ennestään useita esihist. löytöpaikkoja sekä kolme kivikautista asuinpaikkaa. Kaksi näistä vaikuttaa inventoijien mielestä epäilyttävältä ja niiden muinaijäännösstatus olisi syytä tutkia tarkemmin (Mattila 1 ja 2). Alueelta ei löytynyt uusia esihist. muinaijäännöksiä. Alueelta etsittiin myös 1600-lukua varhaisempia kylä-talonpaikkoja ajalta ennen alueen uudelleen asuttamista mutta sellaisia ei onnistuttu paikantamaan ja havaitsemaan. Alueella havaittiin muutama kulttuurihistoriallinen kivi- ja maarakenne kuoppia, tilan rauniot, kiviaita), jotka kuitenkin päätettiin suhteellisen nuoriksi eikä niitä katsottu muinaijäännöksiksi.



## Inventointi

Inventoinnin maastotyö suoritettiin lokakuun lopulla v. 2011 kahden arkeologin voimin, hyvissä olosuhteissa. Inventoinnissa keskityttiin rakentamattomien alueiden tarkastukseen, pääosin muinaisen Saimaan korkeustasoilla, eli alle 87,5 m korkeustasoilla. Muinais-Saimaan korkein rantatörmä (juuri) on alueella 87-86 m korkeustasoilla. Hetkellisesti Saimaan tulva n. 4000 eKr. on voinut ulottua n metrin korkeammalle. Ylempiä korkeustasoja tarkasteltiin valikoiden siellä täällä, historiallisen ajan muinaisjäännökset mielessä. Alueen maasto on kauttaaltaan moreenia, alemmilla tasoilla hienoaineksista ja lähellä nykyisen rannan tasoa savea. Yleensä maaperä on alueella kivikkoista. Rakentamattomia alueita korkeusvälillä 87,5-80 m mpy tarkasteltiin tihein pistokokein koko alueella – maastossa havaitun topografian ja maaston perusteella tarkemmin katsottavia alueita valiten. Esihistoriallisen pyyntikulttuurin asutukselle hyviä maastoja alueella ei havaittu – kelvollista ja kohtalaista moreenimaastoa kylläkin. Peltoja tutkittiin vain paikoin missä kynnöspellossa havaittavissa muinainen rantatörmä. Alhaisemmat korkeustasot jäivät vähemmälle huomiolle – niiden maastot eivät olleet arkeologin kannalta houkuttelevia.

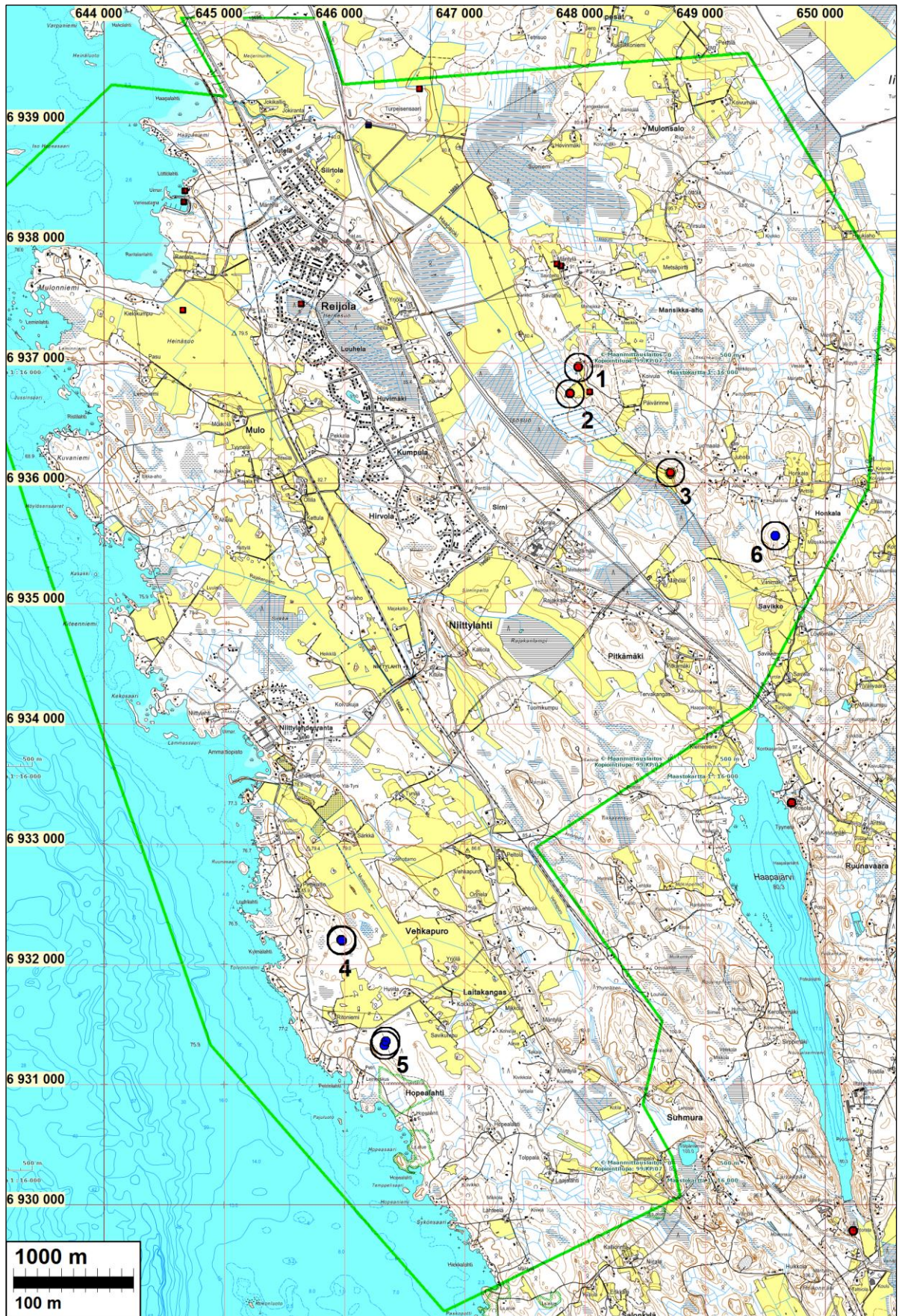
Petro Pesonen inventoi alueella v. 2003 jolloin hän tarkasti varsin perusteellisesti alueen haja-lytöpaikat. Löytöpaikkoja ei nyt erityisesti tarkastettu mutta niiden ympäristössä inventoitiin normaalisti muinaisjäännöksille sopivia maastoja etsien.

Tutkimusalue on pääosin vanhaa kuulunut vanhaan Mulon kylään. Jani Karhu 2009: ”Mulossa on asuttu aina 1500-luvulta saakka. Mulo ja Hammaslahti ovat 1600-luvulta asti olleet Pyhäselän alueen kaksi pääkylää, vaikkakin kunta itsenäistyi vasta vuonna 1925 erotessaan Kiihtelysvaarasta. Ensimmäinen asiakirjamaininta Mulo on vuodelta 1631. Aikaisemmin Mulo oli osa Suur-Tohmajärven pitäjää. Pyhäselässä oli virallisesti kolme maarekisterikylää, joista Mulo on yksi. Muita maarekisterikyliä olivat Hammaslahti ja Voudinkylä. 1600-luvulla Mulon taloluku oli vakiintunut yhdeksäksi. Väestö oli alun perin ortodoksista. Ruptuurisodan aikana (1656–1658) Mulon väestö vaihtui kokonaisuudessaan. Autioituneelle alueelle alkoi tulla kaskea polttavaa väkeä Savosta. 1700-luvulla väestö oli jo kokonaan luterilaista, ja isonjaon jälkeen tilaluku oli 31.” (Lähde Jani Karhu 2009: Tilasta taajamaksi. Reijolan kehitys taajamaksi ja taajama-asuminen kunnan sekä asukkaan näkökulmasta. Joensuun yliopisto. Yhteiskunta- ja aluetieteiden tiedekunta. Historian oppiaineryhmä. Suomen historian pro gradu- tutkielma )

Vanhoilta 1800-luvun kartoilta tarkasteltiin yksittäistalon paikkoja – kaikki talonpaikat edelleen asuttuja, tilakeskuksia tai jääneet myöhemmän taajamarakentamisen alle. Ryhmäkyliä alueella ei ole ollut vaan hajallaan sijaitsevia yksittäistaloja, Ne eivät lähtökohtaisesti ole muinaisjäännöksiä elleivät hyvin säilyneitä (arkeologin näkökulmasta) kokonaisuuksia joissa voidaan arvela olevan säilynyt tutkimus- ja lähdearvoisia rakenteita ja muuta materiaalia. Sellaisia ei nyt havaittu. Alueelta pyrittiin havaitsemaan merkkejä 1600 luvun puoliväliä vanhemmasta ortodoksisuudesta mutta jälkiä sellaisesta ei onnistuttu löytämään laajemmilta rakentamattomilta metsä- ja peltoalueilta, joihin tutkimus nyt pääosin keskittyi.

Porvoo 7.1.2012

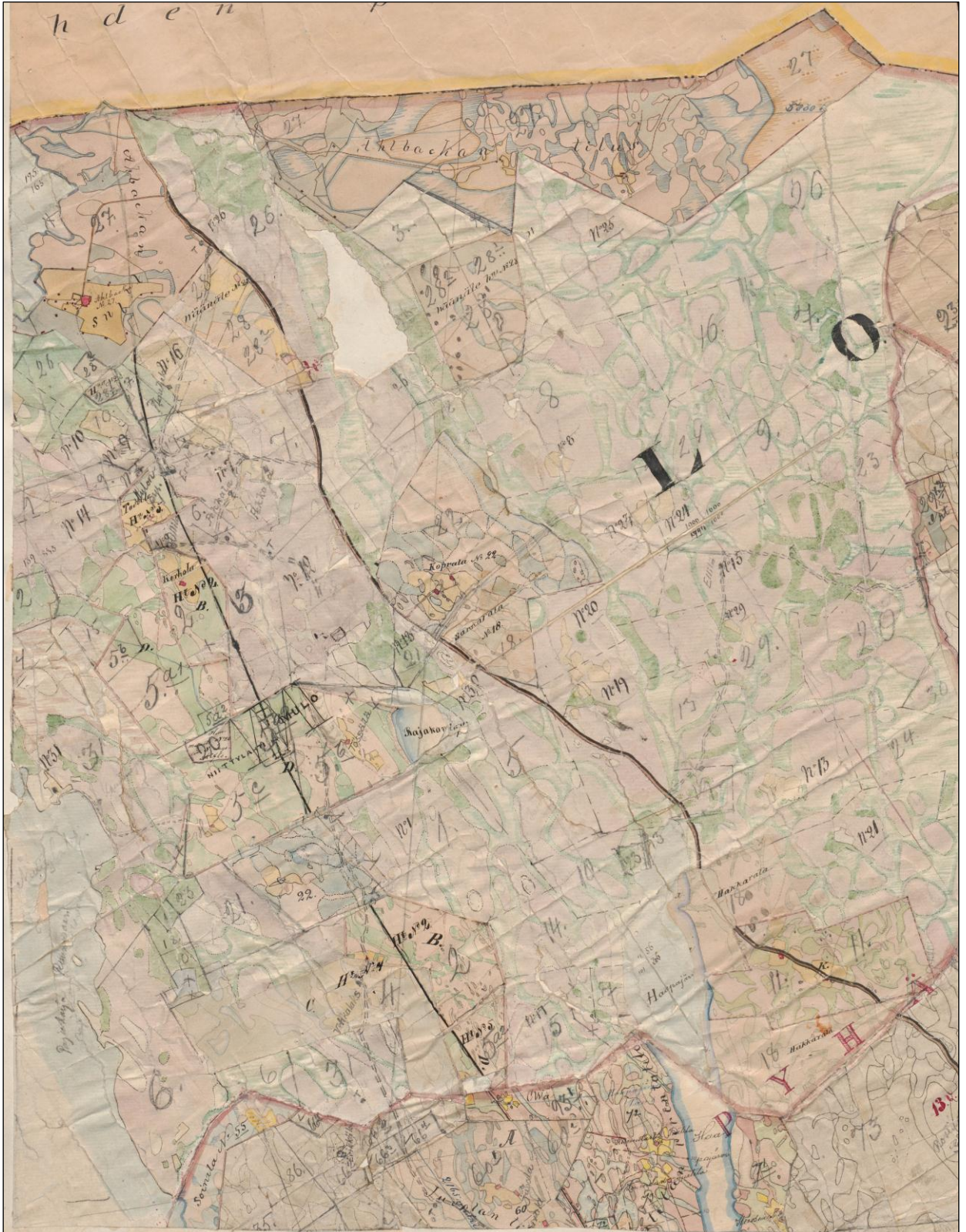
Timo Jussila

**Yleiskartat****Maastokarttaote**

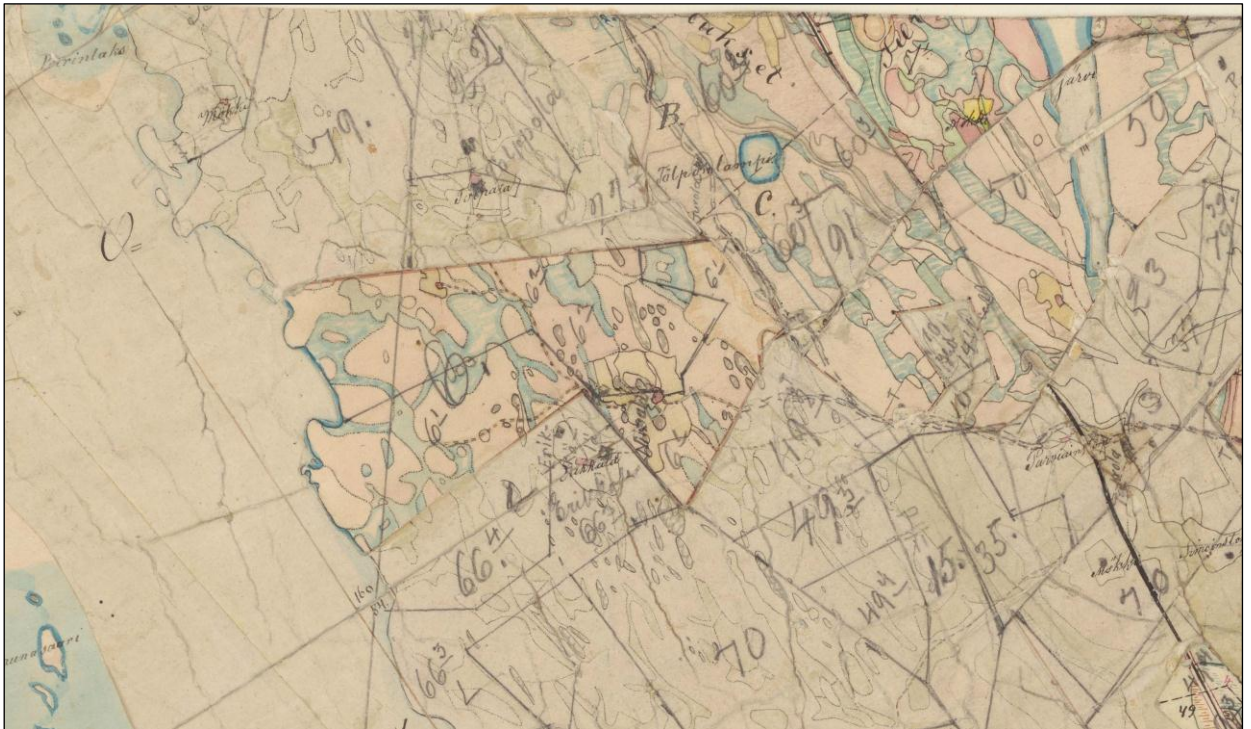
Raportin kohteet numeroitu. Kohteet 1-3 muinaisjäännöksiä, 4-6 muita jäänteitä. Tutkimusalueen rajaus vihreällä.

## Vanhat kartat

Kansallisarkistosta katsottiin (1804-) 1832 isojaon toimituskartat (D37 3/1-17). Niistä ei kuitenkaan onnettoman sattumuksen kautta jäänyt kuvaa raporttiin laitettavaksi. Em. kartalta saatu käsitys alueen asutuksesta ei juurikaan ole toinen kuin alla olevilta pitäjänkarttaotteilta saatava.



Pitäjänkarttaote 1848. Alueen pohjoisosa.

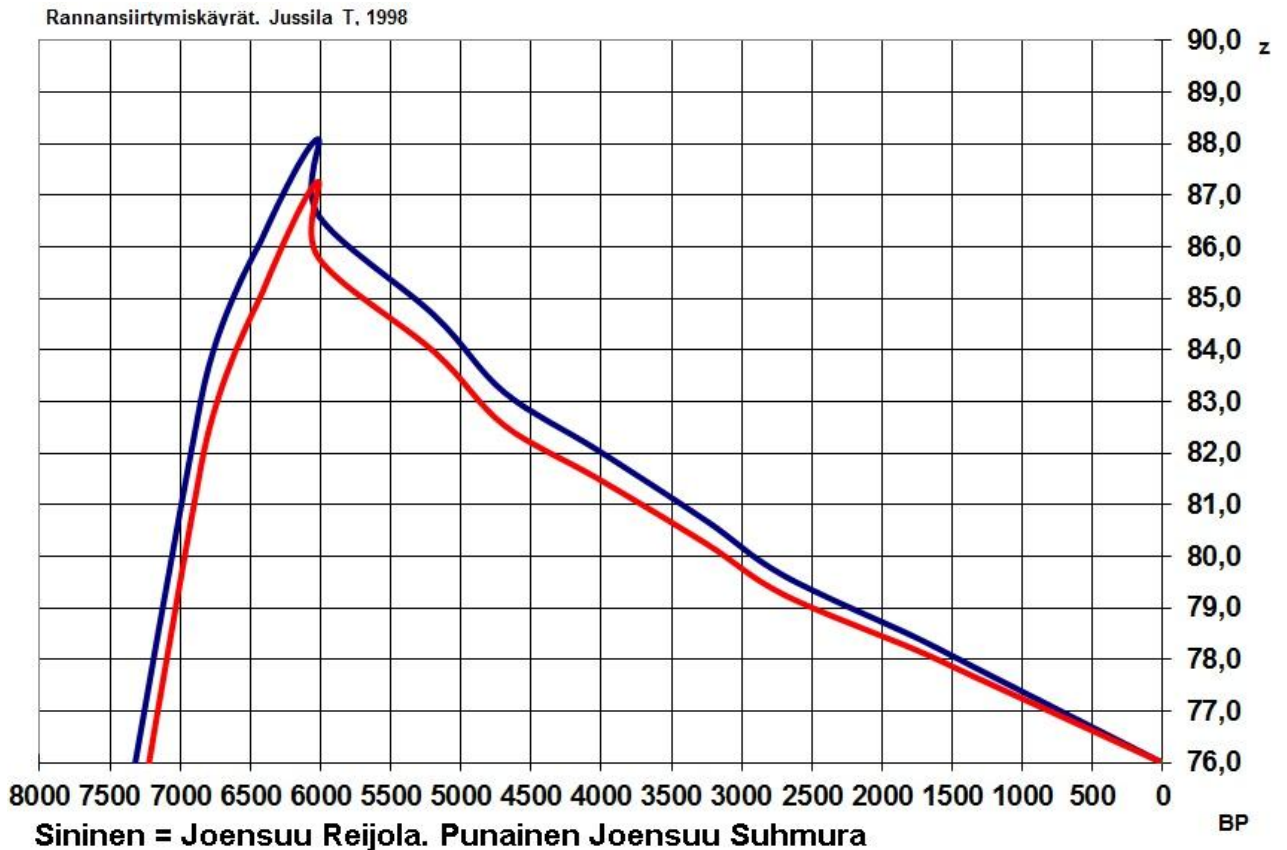


Pitäjänkarttaote 1848. Alueen eteläosa.



Ote taloudellisesta kartasta v. 1940.

## Saimaan rannansiirtyminen



## Muinaisjäännökset

### 1 JOENSUU MATTILA 1

Mjtunnus: 1000001126

Rauh.lk: 2

Ajoitus: kivikautinen

Laji: asuinpaikka (?)

Koordin: N: 6936 968 E: 647 945 Z: 85

X: 6936 577 Y: 4493 765

P: 6939 875 I: 3648 175

Tutkijat: Petro Pesonen 2003 inventointi

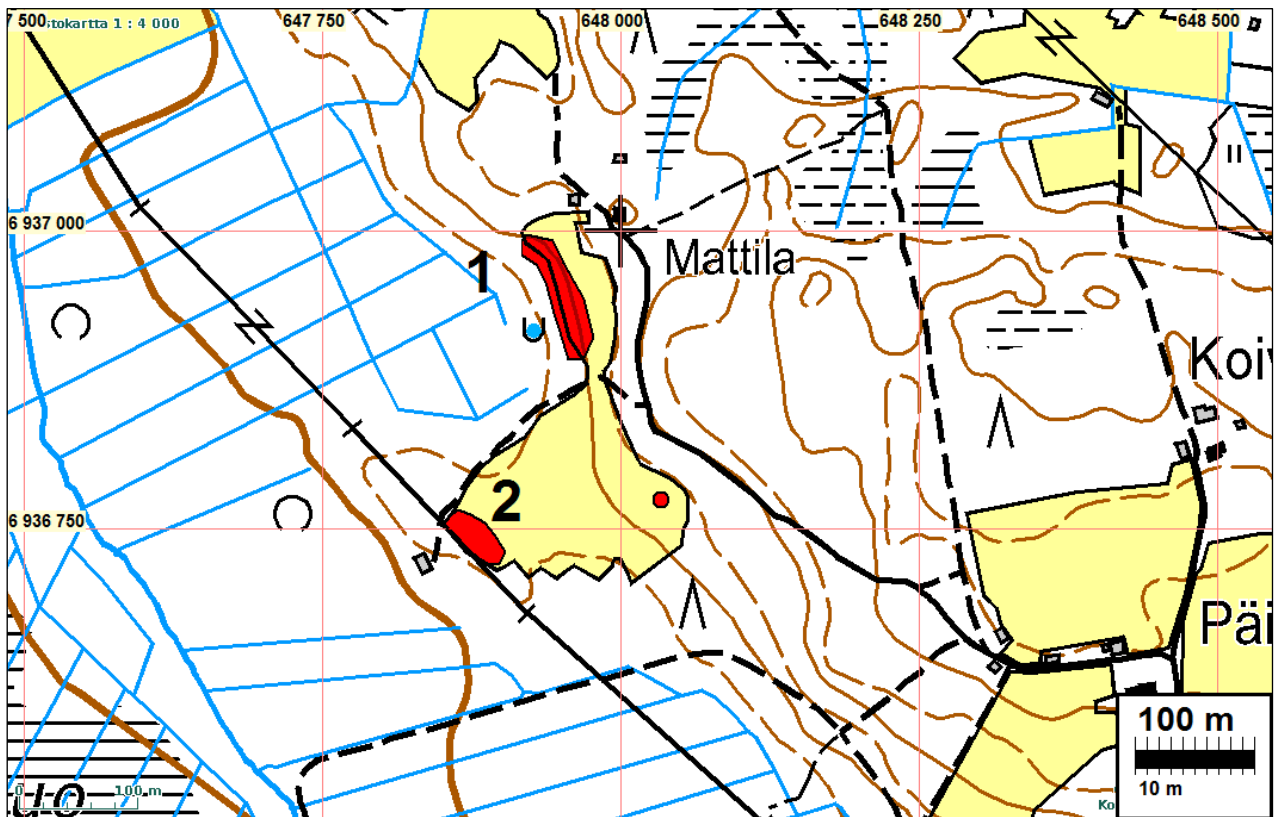
Sijainti: Pyhäselän kirkosta 10,4 km luoteeseen

Huomiot: Asuinpaikka sijaitsee Pyhäselkään laskevan Haapajoen laaksossa, muinaisen Saimaan lahden itärannalla, pellolla Mattilan talosta 50-100 metriä lounaaseen. Löydöt palanutta luuta 20 x 10 m alalta pellon länsireunalta, alarinteestä.

Jussila & Sepänmaa: paikalla on loivasti länteen viettävä kapea pelto. Pellon ala-reuna eli länsireuna on hyvin kosteaa maastoa, suometsän reuna. havaitsimme pellossa joitain luita jotka palaneita mutta käsityksemme mukaan historiallista ja nuorta poltosta ja luun koostumuksesta päätellen. Emme pitäisi havaitsemiamme

luita esihistoriallisina vaan suhteellisen modernina tunkiojätteenä. Löytöjen sijoittuminen pellon kosteaan alareunaan on esihistoriallisen asuinpaikan sijana hie-man outo. Muinaisjäännösrekisterin rajaus ulottuu märkään suohon ja käsittää vain pellon alavaon kostan osan (jossa nyt oli hankala kävellä kun saapas upposi puoleen sääreen) Teimme lähialueelle metsään muinaisrantaatörmän päälle runsaasti koekuoppia kivisen moreeniin havaitsematta mitään esihistoriaan viittaavaa. Asuinpaikka on muinaisjäännöksenä hyvin "epäilyttävä".

Löydetyt luut kannattaisi analysoida paikan muinaisjäännösstatuksen selvittämiseksi.



Punainen piste on Mattila 3, kiviesineen löytöpaikka



Asuinpaikka merkitty pellon alareunaan (vas.). Pohjoiseen.



## 2 JOENSUU MATTILA 2

Mjtunnus: 1000001127  
Rauh.lk: 2

Ajoitus: kivikautinen  
Laji: asuinpaikka (?)

Koordin: N: 6936 748 E: 647 875 Z: 85  
X: 6936 360 Y: 4493 684  
P: 6939 655 I: 3648 105

Tutkijat: Petro Pesonen 2003 inventointi, Jussila & Sepänmaa 2011 inventointi

Sijainti: Pyhäselän kirkosta 10,3 km luoteeseen  
Huomiot: Muinaisjäännösrekisteri: Asuinpaikka sijaitsee Pyhäselkään laskevan Haapajoen laaksossa, muinaisen Saimaan lahdessa, Särkivaaraan johtavan tien eteläpuolella, Tuomaalan talosta 200 metriä lounaaseen. Asuinpaikkalöydöt on kerätty pellolta, joka on joen pohjoispuolella. Löydöt kvartseja.

Jussila & Sepänmaa 2011: Paikalla matala laakea kumpare. Kynnöspellossa on runsaasti rikkoontunutta kvartseja - luontaista moreenin kvartseja joka osin kynnössä rikkoontunut. Kvartseja tarkasteltiin huolellisesti ja kattavasti ja yhtään ihmisen iskemäksi tulkittavaa kvartseja ei paikalla havaittu. Asuinpaikka on hyvin epäilyttävä muinaisjäännös. Olisi syytä tarkastaa aiemmin löydetyt kvartsit paikan muinaisjäännösstatuksen selvittämiseksi.

Kartta s. 8



Asuinpaikka taustalla olevalla matalalla peltokumpareella. Länteen.

### **3 JOENSUU HAAPAJOKI**

Mjtunnus: 1000001125  
Rauh.lk: 2

Ajoitus: kivikautinen  
Laji: asuinpaikka

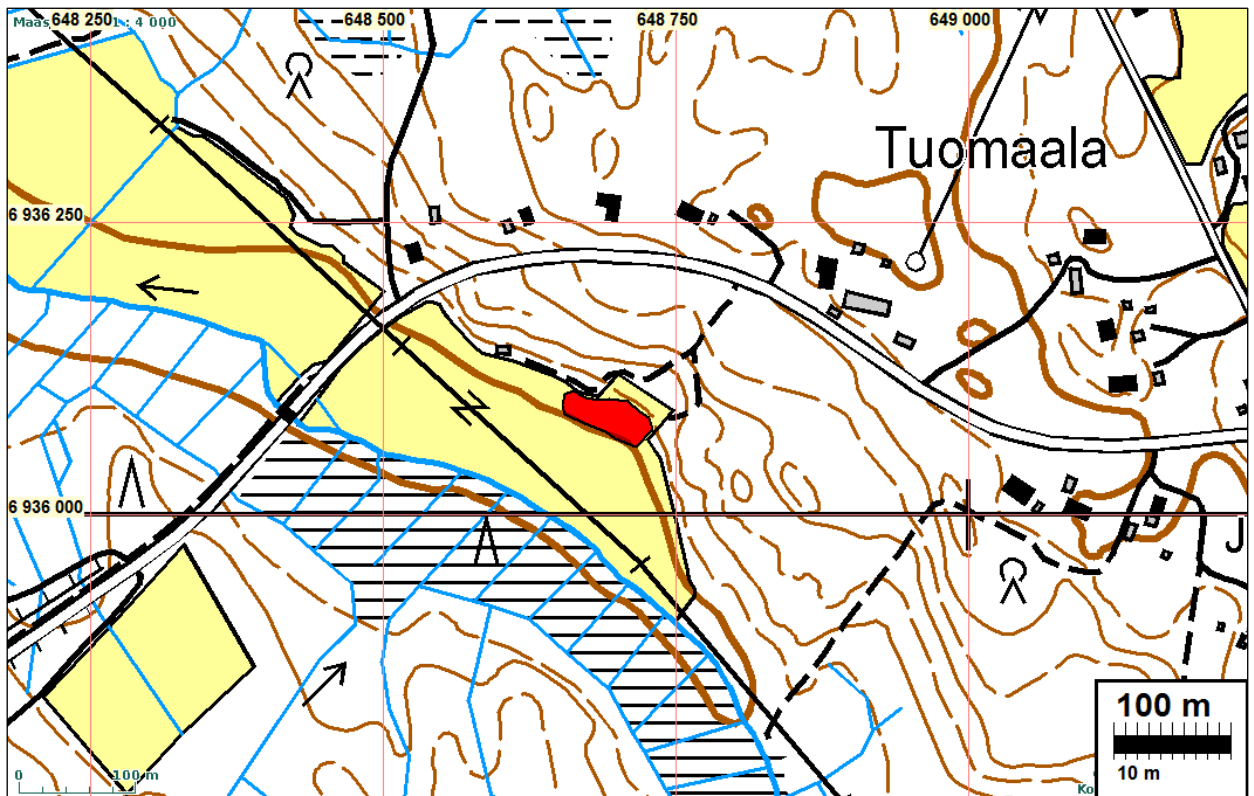
Koordin: N: 6936 093 E: 648 709 Z: 81  
X: 6935 668 Y: 4494 488  
P: 6939 000 I: 3648 940

Tutkijat: Petro Pesonen 2003 inventointi

Sijainti: Pyhäselän kirkosta 9,1 km luoteeseen

Huomiot: Muinaisjäännösrekisteri: Asuinpaikka sijaitsee Pyhäselkään laskevan Haapajoen laaksossa, muinaisen Saimaan lahdesa, Särkivaaraan johtavan tien eteläpuolella, Tuomaalan talosta 200 metriä lounaaseen. Asuinpaikkalöydöt on kerätty pellolta, joka on joen pohjoispuolella.

Jussila & Sepänmaa: asuinpaikka on pellossa vanhan pellon takaisen rinteeseen kaivetun hiekkakuopan kohdalla. Hiekkakuoppa on hävittänyt Saimaan muinaisen rantatörmän ja pelto vaikuttaa laajennetun koilliseen hiekkakuopan pohjalle, mistä löydöt. Topografian perusteella arvelisin että paikalta poimitut löydöt saattavat olla peräisin hiekkakuopan kohdalta, tuhoutuneesta asuinpaikasta, mutta levintä on siksi laaja että voi olla alempana pellossa sijaitseva paikkakin. Mainittakoon että alueella on moreenimaaperässä luontaista rikkoutunutta kvartsia.





Asuinpaikka pellossa . Pohjoiseen.

### **Muut jäänteet**

#### **4 JOENSUU VEHKAPURO W**

Mjtunnus:

Rauh.lk: 3 (ei ole suojelukohde)

Ajoitus: historiallinen: nykyaika

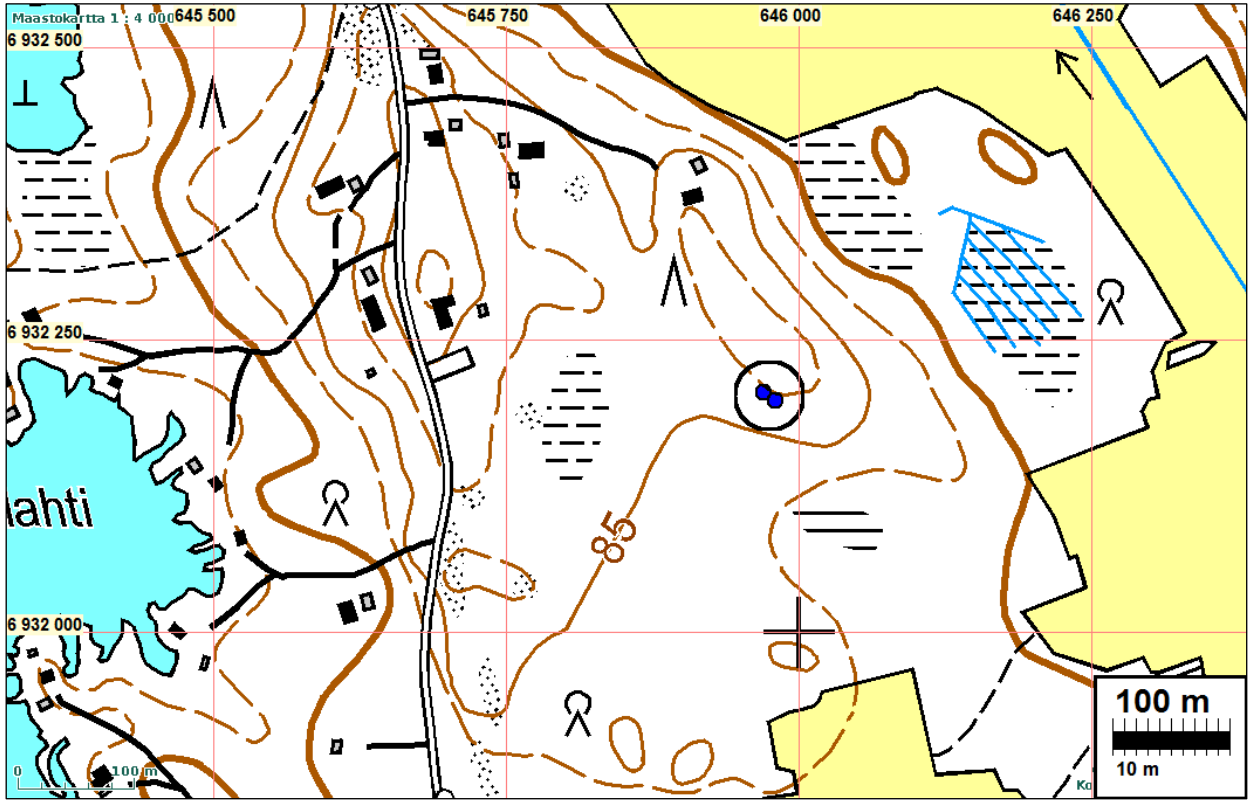
Laji: maarakenne: kellarikuoppa

Koordin: N: 6932 197 E: 645 987 Z: 86  
X: 6931 901 Y: 4491 587  
P: 6935 102 I: 3646 216

Tutkijat: Jussila & Sepänmaa 2011 inventointi

Sijainti: Paikka sijaitsee Joensuun torilta 12,7 km etelään, Niittylahden eteläpuolella, Kylmälahden tasalla, rannasta 520 m itään, laakean harjanteen laen eteläreunalla.

Huomiot: Paikalla on kaksi kellarikuoppa tms. Kuopat ovat nelisivuisia, kooltaan 4 x 4 m, osittain maahan kaivettuja. Niitä ympäröi n. 0,7 m korkeat maavallit. Kuoppien syvyys n. 1,8 m pohjalta vallin reunalle. Kuopissa oviaukot lounaaseen. Kuoppien seinät ovat luonnonkivillä huolellisesti kivettyjä. Lähistöllä ei ole ollut 1850 lukua vanhempaa asutusta (ennen 1600-lukua) 1700-1800-luvun karttojen perusteella (yleiskartat, pitäjänkartta). Rakenteet tuskin 1800-lukua vanhempia, vaikuttavat viime vuosisadan alkupuoliskon jäänteiltä. Puustosta päätellen kuitenkin hylätyt yli 40 v sitten. Muinaisjäännösstatus epäselvä. Ei katsottu nyt kiinteiksi muinaisjäännöksiksi. Haluttaessa voi suojella muilla keinoin.



Kellarikuoppa





## **5 JOENSUU HOPEALAHTI N**

Mjtunnus:

Rauh.lk: 3 (ei ole suojelukohde)

Ajoitus: historiallinen: nykyaika

Laji: asuinpaikka: torppa

Koordin: N: 6931 345 E: 646 339 Z: 84

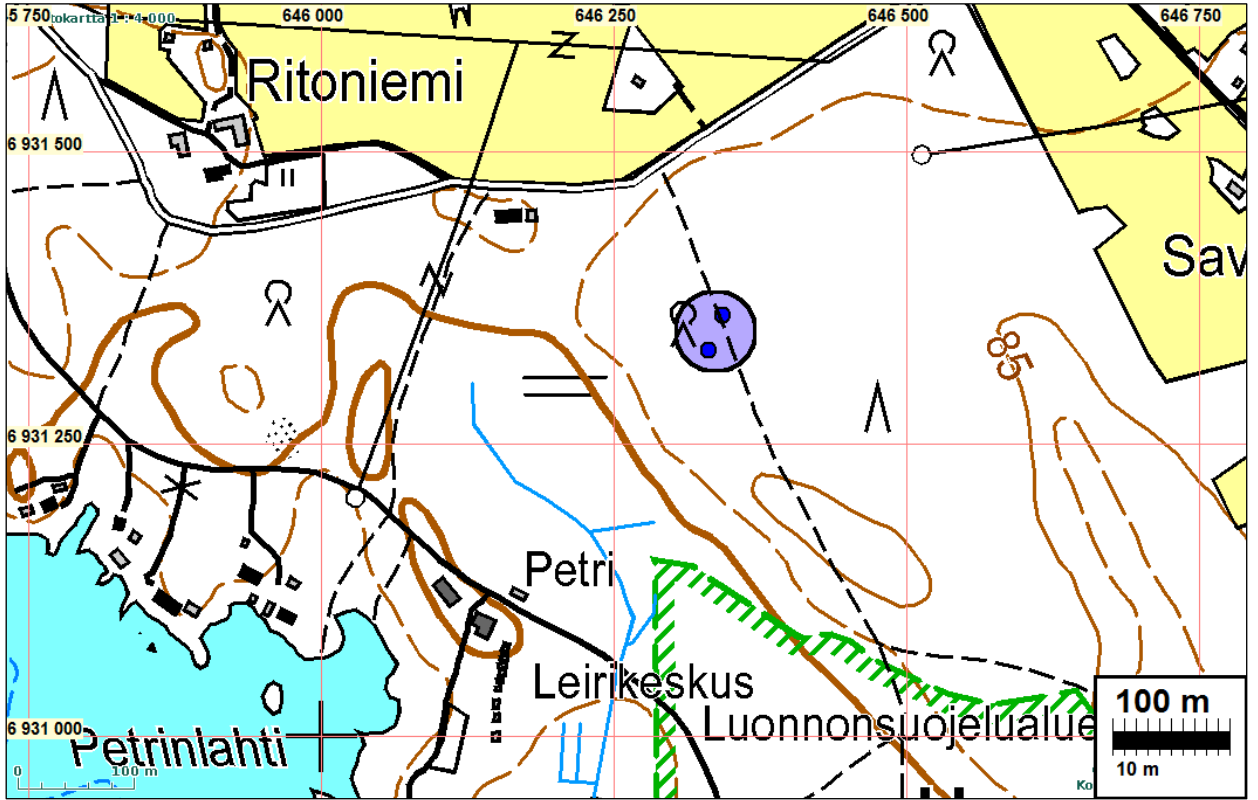
X: 6931 034 Y: 4491 900

P: 6934 250 I: 3646 569

Tutkijat: Jussila & Sepänmaa 2011 inventointi

Sijainti: Paikka sijaitsee Joensuun torilta 13,6 km etelään.

Huomiot: Paikalla on vanhan tilakeskuksen jäänteet. Erilaisia kivirakenteita, kivaitoja, rakennuksen perusta jossa ison uunin raunio, kivettyjä kellarikuoppia ym. Paikka nyt metsittynyt ja pusikoitunut. Metsä suhteellisen nuorta. Paikalle pohjoisesta tuleva tieura vielä juuri ja juuri erotettavissa. Ympärillä vanhaa peltoa joka nyt nuorta koivikkoa. Ilmeisesti viime vuosisadan lopulla tai keskivaiheilla autioitunut tila. 1800-l kartoilla ja 1700-l yleiskartalla paikalla ei asutusta, ei myöskään 1940 kartalla. Olisiko sodan jälkeen perustetun rintamamiestilan jäänteet? Tila siis suhteellisen nuori ja melko äskettäin autioitunut ja sillä perusteella ei kiinteä muinaisjäännös.



kivaitaa



Raivausröykkiö



Kiviaitoja

## **6 JOENSUU HONKALA**

Mjtnnus:

Rauh.lk: 3 (ei ole suojelukohde)

Ajoitus: historiallinen: nykyaika

Laji: kivirakenne: kiviaita

Koordin: N: 6935 389 E: 649 631 Z: 105

X: 6934 922 Y: 4495 376

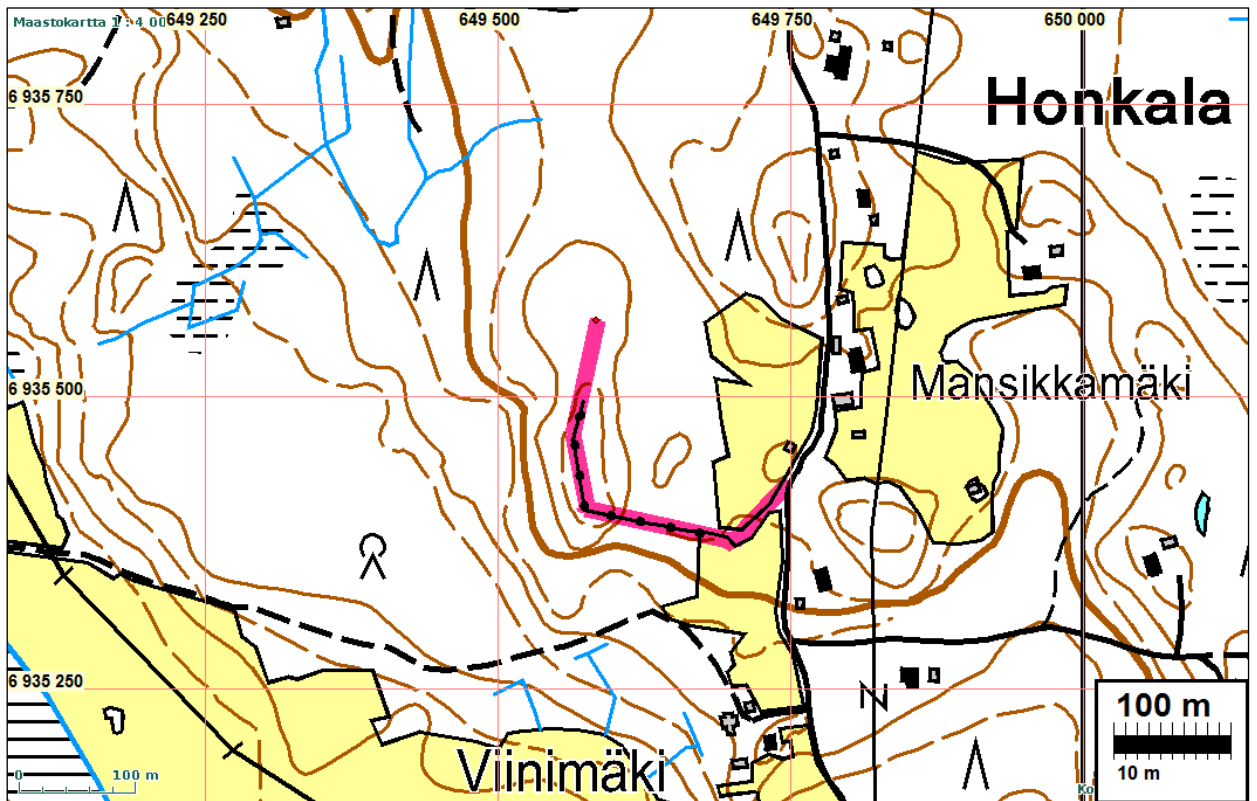
P: 6938 296 I: 3649 862

Tutkijat: Jussila & Sepänmaa 2011 inventointi

Sijainti: Paikka sijaitsee Joensuun torilta 11,8 km kaakkoon



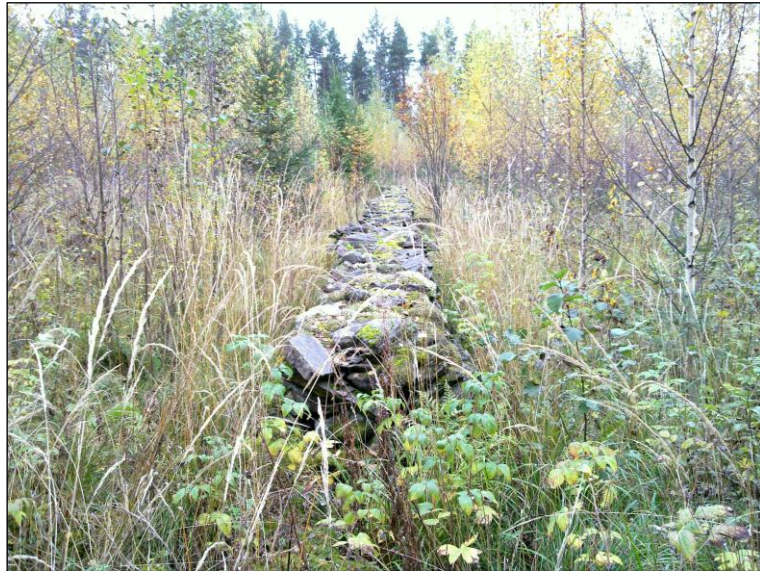
**Huomiot:** Paikalla on huolellisesti ladottu hyväkuntoinen kiviaita. Aidan pituus on 350 metriä. Osa aidasta on n. 1-1,5 m korkea ja 1 m leveä, liuskeisista kivistä ladottu. Lounaisosassa on 50 m matkalla aita jäänyt keskentekoiseksi - hyvin ladottu pohja vain n. 0,5-0,3 m korkea. Luoteispäässä viimeinen 50 m aidasta on huonokuntoista. Sen itäpuolella on isoista kivistä kasattuja raunioita - selvästi konepeilillä raivattuja kiviä. Aidan ikä ja funktio on epäselvä. Vaikuttaa suhteellisen nuorelta. Muita rakenteita ei havaittu. Ei katsottu muinaisjäännökseksi mutta voisi suojella muin keinoin.







Keskeneräiseksi jäänyttä ellei purettua aitaa



Raivauskivikkoa aidan luoteispään itäpuolella

**Löytöpaikat****JOENSUU HAAPANIEMI**

Mjtunnus: 1000001143  
 Rauh.lk: 0 (ei ole suojelukohde)

Ajoitus: kivikautinen  
 Laji: löytöpaikka

Koordin: N: 6938 432 E: 644 671 Z: 76  
 X: 6938 192 Y: 4490 562  
 P: 6941 340 I: 3644 900

Tutkijat: Helvi Marjatta Laitinen 1959 irtolöytö, Pirjo Lahtiperä 1967 inventointi, Petro Pesonen 2003 inventointi

Sijainti: Pyhäselän kirkosta 13,4 km luoteeseen  
 Huomiot: Joensuun tyttölyseon kokoelmat (Joensuu), rombimainen reikäkivi, löytynyt Eskolan tilan rannasta.

**JOENSUU HERNESUO**

Mjtunnus: 1000001139  
 Rauh.lk: 0 (ei ole suojelukohde)

Ajoitus: kivikautinen  
 Laji: löytöpaikka

Koordin: N: 6937 492 E: 645 641 Z: 81  
 X: 6937 208 Y: 4491 487  
 P: 6940 400 I: 3645 870

Tutkijat: Petro Pesonen 2003 inventointi

Sijainti: Pyhäselän kirkosta 12 km luoteeseen  
 Huomiot: KM 23583 reen jalas, löytynyt Vaahteran tilalta suo/mudasta.

**JOENSUU MATTILA 3**

Mjtunnus: 1000001151  
 Rauh.lk: 0 (ei ole suojelukohde)

Ajoitus: kivikautinen  
 Laji: löytöpaikka

Koordin: N: 6936 760 E: 648 038 Z: 86  
 X: 6936 365 Y: 4493 848

P: 6939 667 I: 3648 268

Tutkijat: Petro Pesonen 2003 inventointi

Sijainti: Pyhäselän kirkosta 10,3 km luoteeseen

Huomiot: löytöpaikkapaikka sijaitsee Pyhäselkään laskevan Haapajoen laaksossa, muinaisen Saimaan lahden itärannalla, pellolla Mattilan talosta 250 metriä etelään.

Kartta s. 8

### **JOENSUU MÄNTYLÄ**

Mjtunnus: 1000001138

Rauh.lk: 0 (ei ole suojelukohde)

Ajoitus: kivikautinen

Laji: löytöpaikka

Koordin: N: 6937 810 E: 647 798 Z: 86

X: 6937 426 Y: 4493 657

P: 6940 718 I: 3648 028

Tutkijat: Raili Laitinen 1966 irtolöytö, Petro Pesonen 2003 inventointi

Sijainti: Pyhäselän kirkosta 10,7 km luoteeseen

Huomiot: KM 23473 oikokirves, löytynyt Mäntylän tilan kasvimaasta.

### **JOENSUU TURPEISENSAARI**

Mjtunnus: 1000001132

Rauh.lk: 0 (ei ole suojelukohde)

Ajoitus: historiallinen

Laji: löytöpaikka

Koordin: N: 6938 982 E: 646 200 Z: 78

X: 6938 670 Y: 4492 115

P: 6941 890 I: 3646 430

Tutkijat: Teuvo Numminen 1960 irtolöytö, Pirjo Lahtiperä 1967 inventointi, Petro Pesonen 2003 inventointi

Sijainti: Pyhäselän kirkosta 12,8 km luoteeseen

Huomiot: KM 15039 hioin, löydetty pellosta Turpeisensaaren talosta 200 metriä lounaaseen.

---